

إعضاء المراقبين	

--	--	--	--	--	--

عدد الترسيم :

--

الاسم :

المدرسة الأصلية :

العدد

يتكوّن الاختبار من أربع صفحات مرقّمة من 4/1 إلى 4/4

إعضاء المصححين	

الجزء الأول: (12 نقطة)

التصريح الأول: (4 نقاط)

عين الإجابة الصحيحة بالنسبة إلى كل مسألة من المسائل الأربع التالية وذلك بوضع العلامة (X) في الخانة المناسبة.

(1) يتمثل التنفس الخلوي في:

- طرح الأكسجين وبخار الماء.
- استعمال الطاقة وثاني أكسيد الكربون.
- أكسدة المغذيات الخلوية المعدنية وإنتاج الطاقة.
- تحويل الطاقة الكامنة بالمغذيات الخلوية إلى طاقة قابلة للاستعمال.

(2) يكون الدم غنياً بالأكسجين في مستوى:

- الشريان الرئوي.
- الوريد الرئوي.
- الوريد الأجوف السفلي.
- الوريد الأجوف العلوي.

(3) يمرّ الدم خلال الدورة الدموية الصغرى حسب المسار التالي:

- قلب أيمن - شريان رئوي - رتنان - أوردة رئوية - قلب أيسر
- قلب أيسر - أوردة رئوية - رتنان - شريان رئوي - قلب أيمن
- قلب أيمن - أوردة رئوية - رتنان - شريان رئوي - قلب أيسر
- قلب أيسر - شريان رئوي - رتنان - أوردة رئوية - قلب أيمن

(4) يكتمل نضج البويضة:

- في المبيض.
- في الرحم.
- قبل الإباضة.
- إثر دخول حيوان منوي.

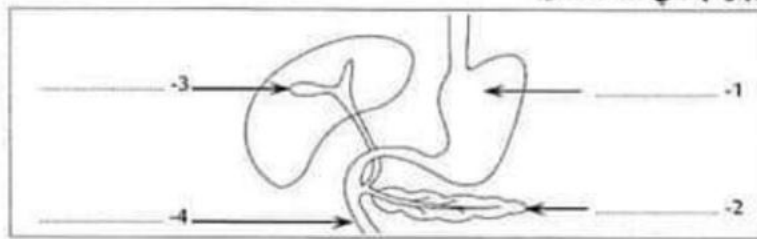
أنظر الصفحة الموالية

لا يكتب شيء هنا

التصميم الثاني: (4 نقاط)

(1) تُبرز الوثيقة عدد 1 رسماً مبسطاً لجزء من الجهاز الهضمي عند الإنسان.

أ. أكتب على الوثيقة عدد 1 البيانات الموافقة للأرقام من 1 إلى 4.



الوثيقة 1

ب. أكمل الجدول التالي بما يناسب:

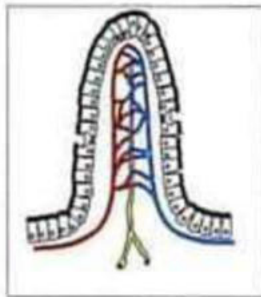
العنصر	الإفرازات	دور الإفرازات في هضم الأغذية
1
3

(2) تُبين الوثيقة عدد 2 رسماً مبسطاً للبنية المجهرية للعنصر رقم 4 من الوثيقة عدد 1.

أ. سمِّ البنية المجهرية الميَّنة بالوثيقة عدد 2.

ب. بالإضافة إلى دورها في وظيفة الهضم تؤدي هذه البنية وظيفة أخرى، أذكرها.

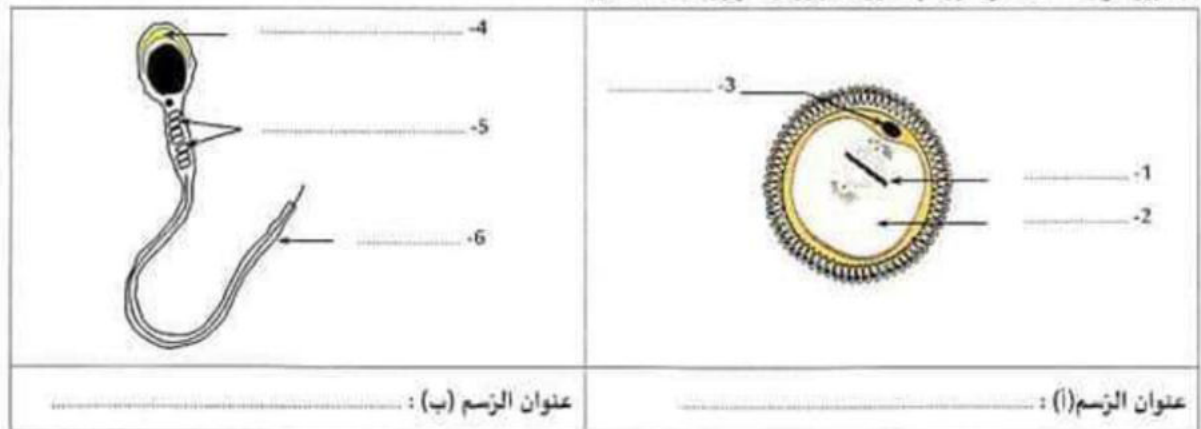
ج. أذكر خاصيتين ملائميتين لهذه الوظيفة.



الوثيقة 2

التصميم الثالث: (4 نقاط)

(1) تُبرز الوثيقة عدد 3 رسمين مبسطين لخليتين جنسيتين عند الإنسان.



الوثيقة 3

أ. أكتب على الوثيقة عدد 3 البيانات الموافقة للأرقام من 1 إلى 6.

ب. أسدِّ عنواناً لكل رسم.

لا يكتب شيء هنا

ج. أتم الجدول التالي بما يناسب.

الخلية الجنسية بالرسم (أ)	الخلية الجنسية بالرسم (ب)
.....
.....
.....

مكان التكوّن

مدة الحياة داخل المسالك التناسلية الأنثوية

2) تبين الوثيقة عدد 4 أيام ظهور الحيض لدى امرأة خلال شهرين متتاليين:

أ. حدّد مدة الدورة الجنسية عند هذه المرأة.

ب. أذكر التاريخ المحتمل للإباضة في كل دورة.

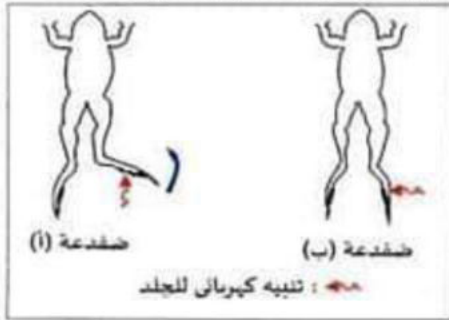
أوت				جولية				
25	18	11	4	28	21	14	7	الأثنين
26	19	12	5	29	22	15	8	الثلاثاء
27	20	13	6	30	23	16	9	الأربعاء
28	21	14	7	31	24	17	10	الخميس
29	22	15	8	1	25	18	11	الجمعة
30	23	16	9	2	26	19	12	السبت
31	24	17	10	3	27	20	13	الأحد

الوثيقة 4 أيام الحيض

الجزء الثاني : (8 نقاط)

التصميم الأول : (4.5 نقاط)

لتبني العناصر المتدخلة في حركة ثني الساق عند الضفدعة قمنا بدراسة تجريبية على ضفدعة (أ) سليمة وطفدعة (ب) دهستها دراجة.



الوثيقة 5

1) التجربة 1: قمنا بتثنية كهربائي لساق كل من الضفدعة (أ) و (ب) (الوثيقة 5) عدّة

مرات فتمكّنت الضفدعة (أ) من ثني ساقها في كل مرة بنفس الطريقة بينما لم تثن

الطفدعة (ب) ساقها.

أ. يبيّن انطلاقاً من نتيجة التجربة 1 نوع الحركة عند الضفدعة (أ).

ب. اقترح أربع فرضيات لتفسير عدم ثني الضفدعة (ب) ساقها.



الوثيقة 6

2) التجربة 2: للتبني من صحة الفرضيات المقترحة قطعنا عصب النسا عند الضفدعة

(ب) ثمّ أحدثنا تثنيها كهربائياً للطرف المحيطي منه (الوثيقة عدد6) فقامت الضفدعة

بثني ساقها.

أ. فسّر نتيجة التجربة 2.

ب. استنتج الفرضية أو الفرضيات التي يمكن الاحتفاظ بها لتبرير عدم ثني الساق عند

الطفدعة (ب).

أنظر الصفحة الموالية



الرسم Y

المادة
المنجابية

المادة
البهضاء

الوثيقة 7

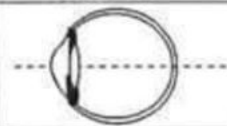
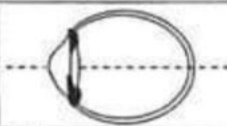
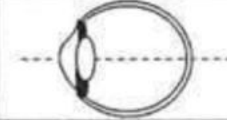
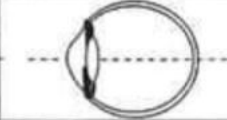


الرسم X

3) تبرز الوثيقة عدد 7 رسمين مبسطين لمشاهدة مجهرية لمقطع عرضي في مستوى النخاع الشوكي عند الضفدعة (أ) (الرسم X) وعند الضفدعة (ب) (الرسم Y).

أ. قارن مقطعي النخاع الشوكي في الرسمين X و Y.

ب. فسر عدم ثني الساق عند الضفدعة (ب) استنادا إلى المعطيات السابقة وإلى مكتسباتك.

العين اليسرى	العين اليمنى	الشاب
		(أ)
		(ب)

التصحيح الثاني: (3.5 نقاط)

تصيب عين الإنسان عدة عيوب تؤدي إلى اختلال في وظيفة الإبصار. يبرز الجدول المقابل رسوما مبسطة لمقاطع أمامية-خلفية للعين عند شابين (أ) و (ب) لدى كل منهما عين سليمة و عين بها عيب بصري. أ. قارن مقطعي العين اليمنى والعين اليسرى عند الشاب (أ).

ب. استنتج عيب الإبصار لدى الشاب (أ) علما بأن عينه اليسرى سليمة.

2) أ. قارن مقطعي العين اليمنى والعين اليسرى عند الشاب (ب).

ب. أدل بالفرضيات الممكنة بخصوص عيوب الإبصار عند الشاب (ب).

ج. حدّد الفرضية الصحيحة علما أن لدى الشاب (ب) إبصار غير واضح عن بعد.

3) استنتج الطرق المناسبة لإصلاح عيب الإبصار عند كل شاب.